

УДК 69:003: 330.34

DOI <https://doi.org/10.32782/2664-0406.2025.46.11>**Титок В.В.**

к.е.н., доцент,

Київський національний університет будівництва і архітектури, м. Київ

ORCID: 0000-0002-9527-3006

**Локтіонова Я.Ф.**

к.е.н., докторантка,

Київський національний університет будівництва і архітектури, м. Київ

ORCID: 0000-0001-5634-4900

**КОНЦЕПТУАЛЬНА МОДЕЛЬ УПРАВЛІННЯ ЕКОНОМІЧНОЮ СТІЙКІСТЮ  
БУДІВЕЛЬНИХ ПІДПРИЄМСТВ**

***Анотація.** У статті досліджено концептуальні засади формування моделі управління економічною стійкістю будівельних підприємств в умовах циклічної економіки та зростаючої нестабільності зовнішнього середовища. Актуальність дослідження зумовлена високою чутливістю будівельної галузі до макроекономічних коливань, інвестиційних криз та структурних трансформацій ринку, що потребує розроблення комплексних управлінських підходів до забезпечення довгострокової стійкості підприємств.*

*Метою статті є теоретичне обґрунтування та формування концептуальної моделі управління економічною стійкістю будівельних підприємств на основі інтеграції стратегічно-інтеграційного, ризик-орієнтованого, стейкхолдеро-орієнтованого, процесно-операційного, інноваційно-орієнтованого, адаптивно-циклічного та інституційного підходів. Обґрунтовано, що їх взаємодія формує синергетичний ефект, який проявляється у здатності підприємств адаптуватися до фаз економічного циклу та забезпечувати антициклічний характер розвитку.*

*У роботі розкрито зміст кожного з елементів концептуальної моделі. Стратегічно-інтеграційний підхід забезпечує узгодження довгострокових цілей підприємства з динамікою зовнішнього середовища. Ризик-орієнтований підхід сприяє виявленню та мінімізації економічних і фінансових загроз. Стейкхолдеро-орієнтований підхід формує систему взаємодії з ключовими учасниками будівельного процесу, підвищуючи рівень довіри та соціального капіталу. Процесно-операційний підхід орієнтований на підвищення ефективності внутрішніх бізнес-процесів та оптимізацію ресурсного використання.*

*Інноваційно-орієнтований підхід забезпечує впровадження технологічних та управлінських інновацій як основи конкурентоспроможності. Адаптивно-циклічний підхід дозволяє коригувати управлінські рішення відповідно до фаз економічного циклу, формуючи антициклічні механізми стабілізації. Інституційний підхід забезпечує відповідність діяльності підприємств міжнародним стандартам та ESG-вимогам, що підвищує їх інвестиційну привабливість.*

*Запропонована концептуальна модель дозволить забезпечити теоретико-методологічну основу для системного підвищення економічної стійкості будівельних підприємств, сприятиме зниженню їх вразливості до кризових явищ, активізації інноваційного розвитку та зміцненню конкурентних позицій на ринку. Перспективи подальших досліджень пов'язані з розробленням кількісних методів оцінювання ефективності впровадження запропонованої моделі та її адаптації до різних стадій економічних циклів.*

**Ключові слова:** економічна стійкість, економічна безпека, будівельні підприємства, стійкість підприємств, циклічна економіка, сталий розвиток, корпоративні соціальні відповідальність, ESG, антикризове управління, економічні цикли, конкурентоспроможність, інституційна стійкість, ризик-менеджмент, інноваційний розвиток, стейкхолдери, сталий розвиток.

**Постановка проблеми.** Актуальність дослідження концептуальної моделі управління економічною стійкістю будівельних підприємств зумовлена посиленням нестабільності сучасного економічного середовища, що характеризується циклічними коливаннями, кризовими явищами, геополітичними ризиками та структурними трансформаціями ринків. Будівельна галузь, як одна з найбільш капіталомістких і чутливих до змін інвестиційного попиту, особливо гостро реагує на фази економічного спаду, що проявляється у скороченні обсягів будівництва, зниженні ліквідності підприємств та зростанні фінансових ризиків. У цих умовах традиційні підходи до управління виявляються недостатніми для забезпечення стабільного розвитку підприємств.

Посилення вимог до ефективності використання ресурсів, зростання ролі інновацій, цифровізації та впровадження принципів сталого розвитку зумовлюють необхідність формування нових управлінських моделей, здатних забезпечити комплексну економічну стійкість підприємств. Особливої ваги набуває інтеграція стратегічних, ризик-орієнтованих, процесних та інституційних підходів, які дозволяють не лише реагувати на кризові явища, але й формувати антициклічні механізми розвитку.

Актуальність теми також посилюється трансформацією підходів до корпоративного управління, де зростає значення стейкхолдеро-орієнтованих моделей та ESG-принципів, що вимагають врахування економічних, соціальних та екологічних аспектів діяльності підприємств. У цьому контексті концептуальна модель управління економічною стійкістю набуває особливого значення як інструмент, що забезпечує узгодження інтересів усіх учасників будівельного процесу та підвищення інвестиційної привабливості підприємств.

Додаткову актуальність дослідженню надає необхідність адаптації будівельних підприємств до умов циклічної економіки, в якій ключовим завданням стає не лише мінімізація негативних наслідків криз, але й ефективне використання періодів економічного зростання для зміцнення конкурентних позицій. Саме тому розроблення та обґрунтування концептуальної моделі управління економічною стійкістю є своєчасним і практично значущим завданням, що відповідає сучасним викликам розвитку будівельної галузі та економіки загалом.

**Аналіз останніх досліджень і публікацій.** Аналіз наукових досліджень засвідчує, що корпоративна соціальна відповідальність у будівельній галузі розглядається як багатовимірний управлінська категорія, яка поступово трансформується з добровільної ініціативи в стратегічний інструмент забезпечення економічної стійкості підприємств. У науковій літературі наголошується, що впровадження КСВ дозволяє підвищити ефективність взаємодії із зацікавленими сторонами, зменшити репутаційні ризики та зміцнити довгострокову конкурентоспроможність будівельних підприємств [1; 15].

Особлива увага приділяється еволюції концептуальних підходів до КСВ у будівництві, де вона розглядається як інтегрована система управління соціальними, економічними та екологічними аспектами діяльності підприємства. Доведено, що політика впровадження КСВ у будівельних організаціях сприяє формуванню стійких моделей розвитку та підвищенню їх адаптивності до змін ринкового середовища [2]. У цьому контексті КСВ виступає механізмом узгодження інтересів бізнесу, держави та суспільства.

Значна частина досліджень акцентує увагу на впливі економічних циклів на фінансову стійкість будівельних підприємств. Встановлено, що циклічність економіки є ключовим фактором нестабільності галузі, який зумовлює необхідність розроблення антициклічних механізмів управління та прогнозування кризових явищ [6; 16]. У цьому контексті формування антикризових та антициклічних стратегій розвитку підприємств дозволяє зменшити негативний вплив макроекономічних коливань [7].

Окремий напрям досліджень пов'язаний із розвитком систем моніторингу та оцінювання стійкості будівельних підприємств. Підкреслюється, що ефективне управління стійкістю можливе лише за умови використання комплексних інструментів діагностики, які дозволяють своєчасно виявляти кризові тенденції та активізувати антикризовий потенціал підприємства [3; 4]. У цьому контексті стійкість розглядається як інтегральна характеристика конкурентоспроможності.

Важливе місце у сучасних дослідженнях займає проблематика антикризового управління, яке в умовах турбулентного середовища стає ключовим елементом забезпечення стабільності підприємств. Доведено, що ефек-

тивні антикризові механізми дозволяють підтримувати життєздатність підприємств у періоди економічного спаду та забезпечувати їх відновлення у фазах зростання [12]. При цьому особливого значення набуває прогнозування циклічних коливань та адаптація стратегічних рішень до змін економічної кон'юнктури.

У сучасних дослідженнях також підкреслюється роль сталого розвитку та циркулярної економіки як основи формування нових моделей управління будівельними підприємствами. Зокрема, впровадження «зелених» логістичних систем та ресурсоефективних технологій розглядається як важливий фактор підвищення економічної та екологічної стійкості [8]. У цьому контексті соціальна відповідальність стає складовою частиною інноваційного розвитку підприємств.

Дослідження соціальної складової КСВ підтверджують, що соціальна відповідальність підприємств сприяє підвищенню соціальної стабільності, формуванню довіри та зміцненню взаємодії зі стейкхолдерами [9; 11]. Це, у свою чергу, забезпечує додаткові конкурентні переваги та підвищує стійкість підприємств у довгостроковій перспективі.

Узагальнення наукових підходів свідчить, що економічна стійкість будівельних підприємств є результатом взаємодії інституційних, соціальних, інноваційних та циклічних факторів. Найбільш перспективним напрямом розвитку наукових досліджень є формування інтегрованих моделей управління, які поєднують корпоративну соціальну відповідальність, антикризове управління та механізми адаптації до економічних циклів, що дозволяє забезпечити антициклічний характер розвитку будівельних підприємств у довгостроковій перспективі [13; 14; 17].

#### **Виклад основного матеріалу дослідження.**

Концептуальна модель управління економічною стійкістю будівельних підприємств ґрунтується на інтеграції взаємопов'язаних методичних підходів, які в сукупності формують цілісну систему забезпечення довгострокової стабільності та адаптивності підприємства до умов циклічної економіки.

Центральною ідеєю даної моделі є поєднання стратегічно-інтеграційного, ризик-орієнтованого, стейкхолдеро-орієнтованого, процесно-операційного, інноваційно-орієнтованого, адаптивно-циклічного та інституційного підходів, кожен із яких виконує спе-

цифічну функцію у забезпеченні економічної стійкості (рис. 1).

Стратегічно-інтеграційний підхід формує довгострокову основу управління, забезпечуючи узгодження цілей підприємства з умовами зовнішнього середовища та фазами економічного циклу. Він передбачає включення принципів сталого розвитку та корпоративної соціальної відповідальності у загальну стратегію розвитку підприємства, що дозволяє формувати збалансовану траєкторію зростання навіть в умовах нестабільності.

Ризик-орієнтований підхід виконує функцію ідентифікації, оцінювання та мінімізації економічних, фінансових, операційних і нефінансових ризиків. Його реалізація забезпечує своєчасне виявлення загроз, пов'язаних із циклічними коливаннями, та формування превентивних антикризових механізмів, що підвищують загальну стійкість підприємства.

Стейкхолдеро-орієнтований підхід спрямований на формування та підтримку довгострокових взаємовідносин із ключовими зацікавленими сторонами, включаючи інвесторів, клієнтів, працівників, постачальників та органи влади. Це дозволяє зміцнювати соціальний капітал підприємства, підвищувати рівень довіри та забезпечувати стабільність зовнішніх зв'язків навіть у періоди економічного спаду.

Процесно-операційний підхід забезпечує ефективність внутрішніх бізнес-процесів шляхом оптимізації ресурсного використання, впровадження енергоефективних технологій та удосконалення виробничих процедур. Це сприяє зниженню витрат і підвищенню операційної гнучкості, що є критично важливим у фазах економічної рецесії.

Інноваційно-орієнтований підхід виступає драйвером якісних змін, забезпечуючи впровадження нових технологій, цифрових рішень та сучасних моделей управління. Інновації підвищують конкурентоспроможність підприємства та створюють додаткові джерела економічного зростання у довгостроковій перспективі.

Адаптивно-циклічний підхід забезпечує здатність підприємства гнучко реагувати на зміни фаз економічного циклу шляхом коригування стратегічних пріоритетів, інвестиційної політики та операційної діяльності. Його ключовою функцією є формування антициклічних механізмів, які дозволяють згладжувати негативні наслідки кризових періодів та ефективно використовувати періоди піднесення.



Рис. 1. Методичні підходи до управління економічною стійкістю будівельних підприємств в умовах циклічної економіки

*Розроблено авторами*

Інституційний підхід забезпечує відповідність діяльності підприємства міжнародним стандартам, регуляторним вимогам та ESG-критеріям, що підвищує його інвестиційну привабливість і полегшує доступ до фінансових ресурсів.

Синергетичний ефект від поєднання зазначених підходів проявляється у формуванні цілісної системи управління економічною стійкістю, яка здатна генерувати антициклічні механізми розвитку будівельних підприємств. Така система забезпечує підвищення ефективності використання ресурсів, активізацію інноваційної діяльності, зміцнення партнерських зв'язків із ключовими стейкхолдерами та розширення доступу до фінансових ресурсів. У результаті підприємство набуває здатності не лише адаптуватися до змін зовнішнього середовища, але й перетворювати економічні коливання на можливості для сталого розвитку та стратегічного зростання.

Поданий на рис.2 концептуальний підхід відображає авторське бачення системи управління економічною стійкістю будівельних підприємств в умовах циклічної економіки.

Центральною ідеєю моделі є трактування економічної стійкості не лише як результату фінансово-економічної діяльності, а як комплексної характеристики здатності підприємства протидіяти негативним проявам економічної циклічності, адаптуватися до змін

зовнішнього середовища та забезпечувати сталий розвиток у довгостроковій перспективі.

Ключовим елементом запропонованої моделі виступає корпоративна соціальна відповідальність, яка розглядається як стратегічний інструмент протидії економічній циклічності. Інтеграція принципів корпоративної соціальної відповідальності в систему управління дозволяє будівельним підприємствам зміцнювати соціальний капітал, підтримувати стабільні відносини зі стейкхолдерами, знижувати соціальні та репутаційні ризики, а також формувати додаткові джерела економічної стійкості в кризових фазах економічного циклу.

Методологічну основу моделі становлять інтегровані методичні підходи, які наведені на рис.1, і в сукупності формують цілісну систему управління економічною стійкістю. До їх складу належать стратегічно-інтеграційний підхід, що забезпечує узгодження довгострокових цілей розвитку підприємства з умовами циклічної економіки; ризик-орієнтований підхід, спрямований на ідентифікацію та мінімізацію фінансових і нефінансових ризиків; стейкхолдеро-орієнтований підхід, орієнтований на підтримку стабільних партнерських відносин; процесно-операційний підхід, що забезпечує ефективність внутрішніх бізнес-процесів; інноваційно-орієнтований підхід, який стимулює впровадження

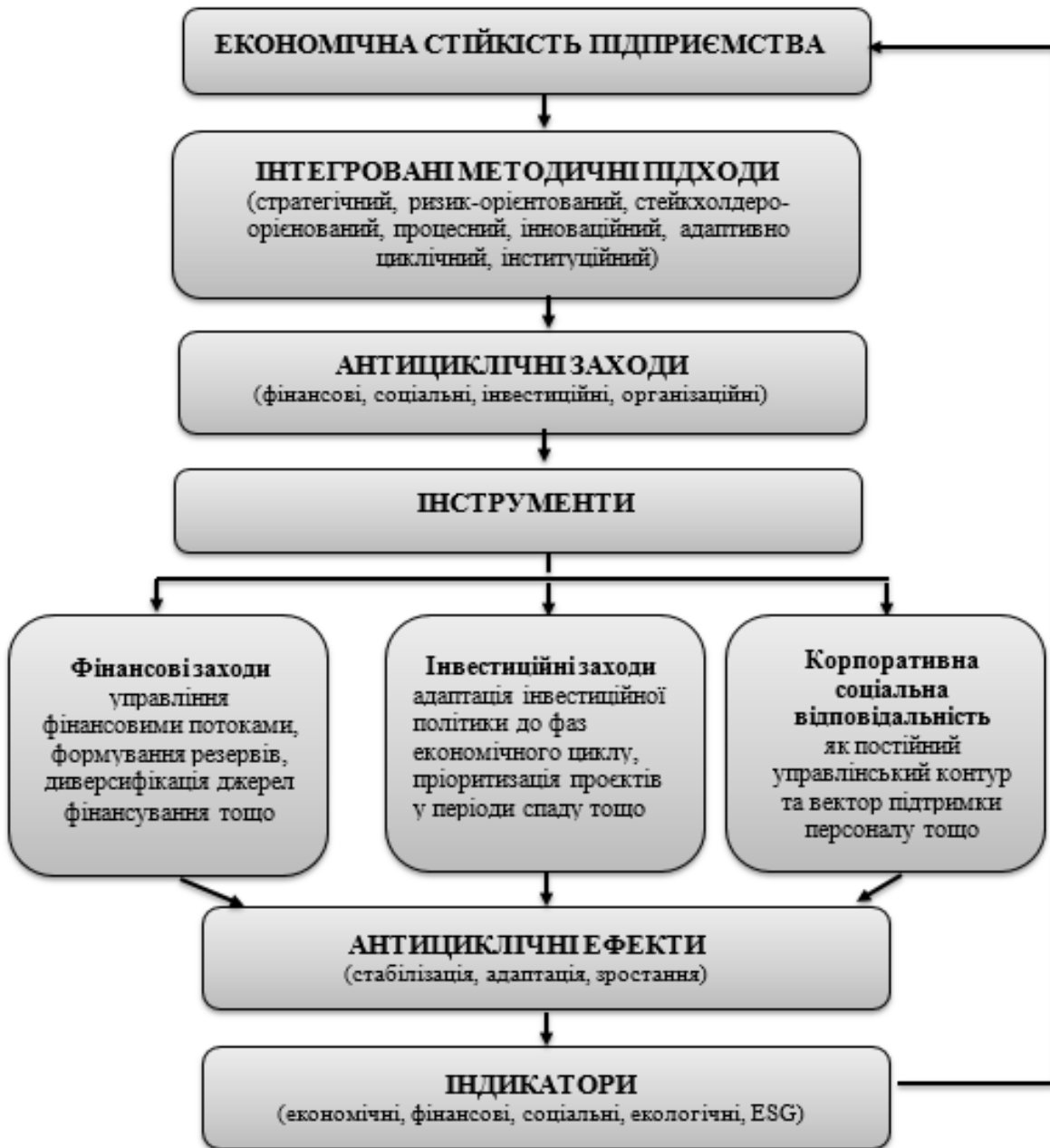


Рис. 2. Концептуальна модель управління економічною стійкістю будівельних підприємств в умовах циклічності

*Розроблено авторами*

нових технологій і управлінських рішень; адаптивно-циклічний підхід, що дозволяє гнучко реагувати на зміну фаз економічного циклу; а також інституційний підхід, який забезпечує відповідність діяльності підприємства регуляторним вимогам і стандартам сталого розвитку.

Реалізація зазначених методичних підходів забезпечує формування системи антициклічних заходів, що охоплюють фінансові, соціальні, інвестиційні та організаційні інструменти управління. Такі заходи спрямовані на

згладжування негативних наслідків економічних спадів, підтримку платоспроможності та інвестиційної активності, збереження людського капіталу та підвищення операційної гнучкості будівельних підприємств.

У моделі сталий розвиток розглядається як логічний результат впровадження антициклічних заходів і корпоративної соціальної відповідальності. Він охоплює економічну, соціальну та екологічну складові та забезпечує довгострокову збалансованість розвитку підприємства незалежно від фаз еко-

номічного циклу. Корпоративна соціальна відповідальність при цьому виконує функцію постійного управлінського контуру, який підтримує стабільність і адаптивність системи управління.

Результатом функціонування запропонованої моделі є формування антициклічних ефектів, що проявляються у стабілізації фінансово-економічного стану підприємства, підвищенні його адаптивності до зовнішніх змін та створенні умов для стратегічного зростання. Оцінювання досягнутих результатів здійснюється на основі системи індикаторів, яка включає економічні, фінансові, соціальні, екологічні та ESG-показники. Наявність зворотного зв'язку забезпечує можливість коригування корпоративної соціальної відповідальності та антициклічних заходів, що підвищує ефективність управління економічною стійкістю будівельних підприємств у циклічному середовищі.

**Висновки та перспективи подальших досліджень.** Запропоновано концептуальну модель управління економічною стійкістю будівельних підприємств, яка базується на інтеграції стратегічно-інтеграційного, ризик-орієнтованого, стейкхолдеро-орієнтованого, процесно-операційного, інноваційно-орієнтованого, адаптивно-циклічного та інституційного підходів. Встановлено, що така інтеграція забезпечує формування цілісної системи управління, здатної ефективно реагувати на динамічні зміни зовнішнього

середовища та мінімізувати негативний вплив економічних циклів на діяльність будівельних підприємств.

Економічна стійкість будівельного підприємства є багатовимірною категорією, яка включає фінансову стабільність, операційну ефективність, інноваційну спроможність, інституційну адаптивність та соціальну взаємодію. У цьому контексті кожен із запропонованих підходів виконує специфічну функцію в забезпеченні загальної стійкості, а їх синергетичне поєднання дозволяє формувати антициклічні механізми розвитку, що особливо важливо в умовах високої волатильності будівельного ринку.

Запропонована концептуальна модель забезпечує перехід від фрагментарного управління економічною стійкістю до системного, інтегрованого підходу, орієнтованого на довгостроковий розвиток. Її впровадження дозволяє не лише зменшити негативні наслідки економічних криз, але й використовувати циклічні коливання як джерело стратегічних можливостей для розвитку будівельних підприємств.

Перспективи подальших досліджень пов'язані з розробленням прикладних інструментів оцінювання ефективності запропонованої моделі, формуванням кількісних індикаторів економічної стійкості, а також її адаптацією до умов цифрової трансформації, післякризового відновлення та впровадження принципів циркулярної економіки в будівельній галузі.

### Література

1. Нашекіна О., Тимошенко І., Овсеп'ян Р. Корпоративна соціальна відповідальність у будівельній галузі: критичний огляд концептуальних і методологічних підходів // Вісник Національного технічного університету «Харківський політехнічний інститут» (економічні науки). 2024. № 1. С. 94–102. DOI: <https://doi.org/10.20998/2519-4461.2024.1.94>
2. Середюк К. В. Корпоративна соціальна відповідальність будівельних підприємств: стан, тенденції розвитку та політика впровадження // Шляхи підвищення ефективності будівництва в умовах формування ринкових відносин. 2022. № 50(2). С. 130–136. DOI: [https://doi.org/10.32347/2707-501X.2022.50\(2\).130-136](https://doi.org/10.32347/2707-501X.2022.50(2).130-136)
3. Stetsenko S., Bolila N., Sorokina L., Tsyfra T., Molodid O. Monitoring mechanism of resilience of the anti-crisis potential system of the construction enterprise in the long-term period // Economics, Finance and Management Review. 2020. No. 3. P. 31–42. : <https://doi.org/10.36690/2674-5208-2020-3-29>.
4. Гойко А. Ф. Методичні питання оцінки ефективності роботи будівельного підприємства // Шляхи підвищення ефективності будівництва в умовах формування ринкових відносин. 2022. № 49(1). С. 148–156. DOI: [https://doi.org/10.32347/2707-501X.2022.49\(1\).148-156](https://doi.org/10.32347/2707-501X.2022.49(1).148-156)
5. Kaushik V., Walsh C. A. Pragmatism as a Research Paradigm and Its Implications for Social Work Research // Social Sciences. 2019. Vol. 8, No. 9. Art. 255. DOI: <https://doi.org/10.3390/socsci8090255>
6. Измайлова К. В., Беленкова О. Ю., Моголівець А. А. Сутність економічних циклів та їх вплив на фінансову стійкість будівництва // Наукові записки Національного університету державної податкової служби України. 2019. № 2(87). С. 139–158. DOI: <https://doi.org/10.33763/npndfi2019.02.139>
7. Shokotko O. S. Conceptual principles of forming anti-cyclical policy of construction enterprises based on forecasting economic cyclicity // Building Production. 2023. № 79. С. 53–59. DOI: <https://doi.org/10.36750/2524-2555.79.53-59>
8. Bozhanova V., Korenyuk P., Lozovskyi O. Green Enterprise Logistics Management System in Circular Economy // International Journal of Mathematical, Engineering and Management Sciences. 2022. Vol. 7, No. 3. P. 350–363. DOI: <https://doi.org/10.33889/IJMEMS.2022.7.3.024>

9. Romaniuk M. D., Romaniuk T. M. Social responsibility in Ukraine: social and corporate aspects // *The Actual Problems of Regional Economy Development*. 2023. № 2. P. 271–279. DOI: <https://doi.org/10.15330/apred.2.19.271279>
10. Сорокіна Л. В. Економетричний інструментарій управління фінансовою безпекою підприємств будівництва : монографія / за наук. ред. Л. В. Сорокіної, А. Ф. Гойка. 2-ге вид. Київ : КНУБА, 2023. 421 с.
11. Rostamnezhad M., Thaheem M. J. Social Sustainability in Construction Projects: A Systematic Review // *Sustainability*. 2022. Vol. 14(9). Art. 5279. DOI: <https://doi.org/10.3390/su14095279>
12. Lunkina I. Yu. Theoretical aspects of anti-crisis management of enterprises in conditions of environmental turbulence // *Business Inform*. 2024. No. 1. P. 22–28. <https://doi.org/10.32983/2222-4459-2024-1-22-28>.
13. Istrova J., Lace N., Kasperovica L. Enterprise crisis-resilience and competitiveness // *Sustainability*. 2021. Vol. 13, No. 4. Art. 2057. <https://doi.org/10.3390/su13042057>.
14. Wang L., Zhang P., Ma L. et al. Developing a corporate social responsibility framework for sustainable construction // *Technological and Economic Development of Economy*. 2020. Vol. 26(1). P. 186–212. DOI: <https://doi.org/10.3846/tede.2020.11263>
15. Domínguez Herrera M. M., González Morales O., González Díaz E. Social Responsibility of Construction Company as Strategy for Sustainability // *Construction Economics and Building*. 2023. Vol. 23(1/2). DOI: <https://doi.org/10.5130/AJCEB.v23i1/2.8163>
16. Correia L., Ribeiro M. J. Macroeconomics and the construction sector: Evidence from Portugal // *Athens Journal of Business & Economics*. 2021. DOI: <https://doi.org/10.30958/ajbe.X-Y-Z>.
17. Khan W. A. The impact of economic fluctuations on project management practices in large-scale construction projects // *IRASD Journal of Management*. 2024. Vol. 6, No. 3. P. 152–163. <https://doi.org/10.52131/jom.2024.0603.0130>.

### References

1. Nashchekina, O., Tymoshenkov, I., & Ovsepiyan, R. (2024). Korporatyvna sotsialna vidpovidalnist u budivel'ni haluzi: krytychnyi ohliad kontseptualnykh i metodolohichnykh pidkhodiv. *Visnyk Natsionalnoho tekhnichnoho universytetu «Kharkivskiy politekhnichnyi instytut» (ekonomichni nauky)*, (1), 94–102. <https://doi.org/10.20998/2519-4461.2024.1.94>
2. Serediuk, K. V. (2022). Korporatyvna sotsialna vidpovidalnist budivel'nykh pidpriemstv: stan, tendentsii rozvytku ta polityka vprovadzhennia. *Shliakhy pidvyshchennia efektyvnosti budivnytstva v umovakh formuvannia rynkovykh vidnosyn*, 50(2), 130–136. [https://doi.org/10.32347/2707-501X.2022.50\(2\).130-136](https://doi.org/10.32347/2707-501X.2022.50(2).130-136)
3. Stetsenko, S., Bolila, N., Sorokina, L., Tsyfra, T., & Molodid, O. (2020). Monitoring mechanism of resilience of the anti-crisis potential system of the construction enterprise in the long-term period. *Economics, finance and management review*, 3, 31–42.
4. Hoiko, A. F. (2022). Methodychni pytannia otsinky efektyvnosti roboty budivel'noho pidpriemstva. *Shliakhy pidvyshchennia efektyvnosti budivnytstva v umovakh formuvannia rynkovykh vidnosyn*, 49(1), 148–156. [https://doi.org/10.32347/2707-501X.2022.49\(1\).148-156](https://doi.org/10.32347/2707-501X.2022.49(1).148-156)
5. Kaushik, V., & Walsh, C. A. (2019). Pragmatism as a research paradigm and its implications for social work research. *Social Sciences*, 8(9), 255. <https://doi.org/10.3390/socsci8090255>
6. Izmailova, K. V., Bielienkova, O. Yu., & Moholivets, A. A. (2019). Sutnist ekonomichnykh tsykliv ta yikh vplyv na finansovu stiiikist budivnytstva. *Naukovi zapysky Natsionalnoho universytetu derzhavnoi podatkovoi sluzhby Ukrainy*, 2(87), 139–158. <https://doi.org/10.33763/npndf2019.02.139>
7. Shokotko, O. S. (2023). Conceptual principles of forming anti-cyclical policy of construction enterprises based on forecasting economic cyclicity. *Building Production*, 79, 53–59. <https://doi.org/10.36750/2524-2555.79.53-59>
8. Bozhanova, V., Korenyuk, P., & Lozovskiy, O. (2022). Green enterprise logistics management system in circular economy. *International Journal of Mathematical, Engineering and Management Sciences*, 7(3), 350–363. <https://doi.org/10.33889/IJMEMS.2022.7.3.024>
9. Romaniuk, M. D., & Romaniuk, T. M. (2023). Social responsibility in Ukraine: social and corporate aspects. *The Actual Problems of Regional Economy Development*, 2, 271–279. <https://doi.org/10.15330/apred.2.19.271279>
10. Sorokina, L. V. (2023). *Ekonometrychnyi instrumentarii upravlinnia finansovoiu bezpekoiu pidpriemstv budivnytstva* (2nd ed.). Kyiv: KNUBA.
11. Rostamnezhad, M., & Thaheem, M. J. (2022). Social sustainability in construction projects: A systematic review. *Sustainability*, 14(9), 5279. <https://doi.org/10.3390/su14095279>
12. Lunkina, I. Y. (2024). Theoretical aspects of anti-crisis management of enterprises in conditions of environmental turbulence. *Business Inform*, (1), 22–28. <https://doi.org/10.32983/2222-4459-2024-1-22-28>
13. . Bistrova, J., Lace, N., & Kasperovica, L. (2021). Enterprise crisis-resilience and competitiveness. *Sustainability*, 13(4), Article 2057. <https://doi.org/10.3390/su13042057>
14. Wang, L., Zhang, P., Ma, L., et al. (2020). Developing a corporate social responsibility framework for sustainable construction. *Technological and Economic Development of Economy*, 26(1), 186–212. <https://doi.org/10.3846/tede.2020.11263>
15. Domínguez Herrera, M. M., González Morales, O., & González Díaz, E. (2023). Social responsibility of construction company as strategy for sustainability. *Construction Economics and Building*, 23(1/2). <https://doi.org/10.5130/AJCEB.v23i1/2.8163>
16. Correia L., Ribeiro M. J. (2021) Macroeconomics and the construction sector: Evidence from Portugal // *Athens Journal of Business & Economics*. DOI: <https://doi.org/10.30958/ajbe.X-Y-Z>.
17. Khan W. A. The impact of economic fluctuations on project management practices in large-scale construction projects // *IRASD Journal of Management*. 2024. Vol. 6, No. 3. P. 152–163. <https://doi.org/10.52131/jom.2024.0603.0130>.

## CONCEPTUAL MODEL OF MANAGEMENT OF ECONOMIC SUSTAINABILITY OF CONSTRUCTION ENTERPRISES

**Abstract.** *The article explores the conceptual principles of forming a model of management of economic sustainability of construction enterprises in the conditions of a cyclical economy and growing instability of the external environment. The relevance of the study is due to the high sensitivity of the construction industry to macroeconomic fluctuations, investment crises and structural transformations of the market, which requires the development of comprehensive management approaches to ensuring the long-term sustainability of enterprises.*

*The purpose of the article is the theoretical substantiation and formation of a conceptual model of management of economic sustainability of construction enterprises based on the integration of strategic-integration, risk-oriented, stakeholder-oriented, process-operational, innovation-oriented, adaptive-cyclical and institutional approaches. It is substantiated that their interaction forms a synergistic effect, which is manifested in the ability of enterprises to adapt to the phases of the economic cycle and ensure the anti-cyclical nature of development.*

*The work reveals the content of each of the elements of the conceptual model. The strategic-integration approach ensures the coordination of the long-term goals of the enterprise with the dynamics of the external environment. The risk-oriented approach helps to identify and minimize economic and financial threats. The stakeholder-oriented approach forms a system of interaction with key participants in the construction process, increasing the level of trust and social capital. The process-operational approach is focused on increasing the efficiency of internal business processes and optimizing resource use.*

*The innovation-oriented approach ensures the implementation of technological and managerial innovations as the basis of competitiveness. The adaptive-cyclical approach allows you to adjust management decisions in accordance with the phases of the economic cycle, forming anti-cyclical stabilization mechanisms. The institutional approach ensures that enterprises comply with international standards and ESG requirements, which increases their investment attractiveness.*

*The proposed conceptual model will provide a theoretical and methodological basis for a systematic increase in the economic stability of construction enterprises, will contribute to reducing their vulnerability to crisis phenomena, activating innovative development and strengthening competitive positions in the market. Prospects for further research are related to the development of quantitative methods for assessing the effectiveness of the implementation of the proposed model and its adaptation to different stages of economic cycles.*

**Keywords:** *economic stability, economic security, construction enterprises, enterprise stability, cyclical economy, sustainable development, corporate social responsibility, ESG, anti-crisis management, economic cycles, competitiveness, institutional stability, risk management, innovative development, stakeholders, sustainable development.*

**Tytok V.V.**

Candidate of Economic Sciences, Associate Professor,  
Kyiv National University of Construction and Architecture, Kyiv

**Loktionova Ya.F.**

Ph.D., Associate Professor of the Department of Construction Economics,  
Kyiv National University of Construction and Architecture, Kyiv